

# El Clima Hoy

Una baja segregada volvió a sorprender al norte: tormentas eléctricas y precipitaciones en pleno desierto de Atacama.



Emisión: 15 de abril de 2025

## Baja Segregada en el Desierto de Atacama

Durante la noche del 13 de abril, una **baja segregada** (BS) se posicionó sobre la zona norte del país, afectando el tramo comprendido entre las regiones de Atacama y Coquimbo, aunque con mayor incidencia en la Región de Atacama.

La carta sinóptica (figura 1) muestra la configuración de un patrón favorable para la inestabilidad atmosférica. La presencia de la BS frente a la zona norte, las bajas presiones en superficie y un jet subtropical presente, favorecieron el ascenso de masas de aire y el desarrollo de nubosidad convectiva.

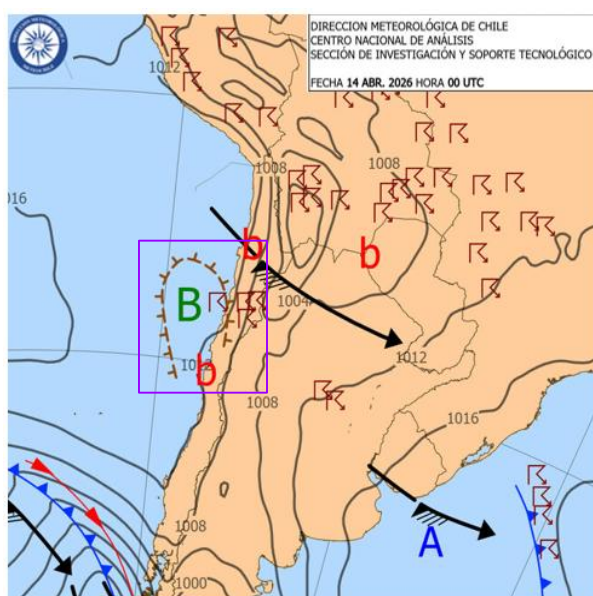


Figura 1: Carta sinóptica de las 20:00 hora local del día 13 de abril de 2026. La Baja segregada se señala con una B mayúscula en verde, acompañada de actividad eléctrica en su sector delantero.

En Chile, las bajas segregadas son más frecuentes en otoño e invierno y generan inestabilidad atmosférica, favoreciendo nubosidad convectiva, precipitaciones y tormentas eléctricas. Aunque no siempre son intensas en términos absolutos, adquieren gran relevancia en regiones áridas como Atacama.

En la Figura 2.a se observa la actividad eléctrica concentrada en la Región de Atacama (indicada con un círculo rojo). Por su parte, la Figura 2.b muestra la zona donde la BS generó nevadas, especialmente en el sector cordillerano.

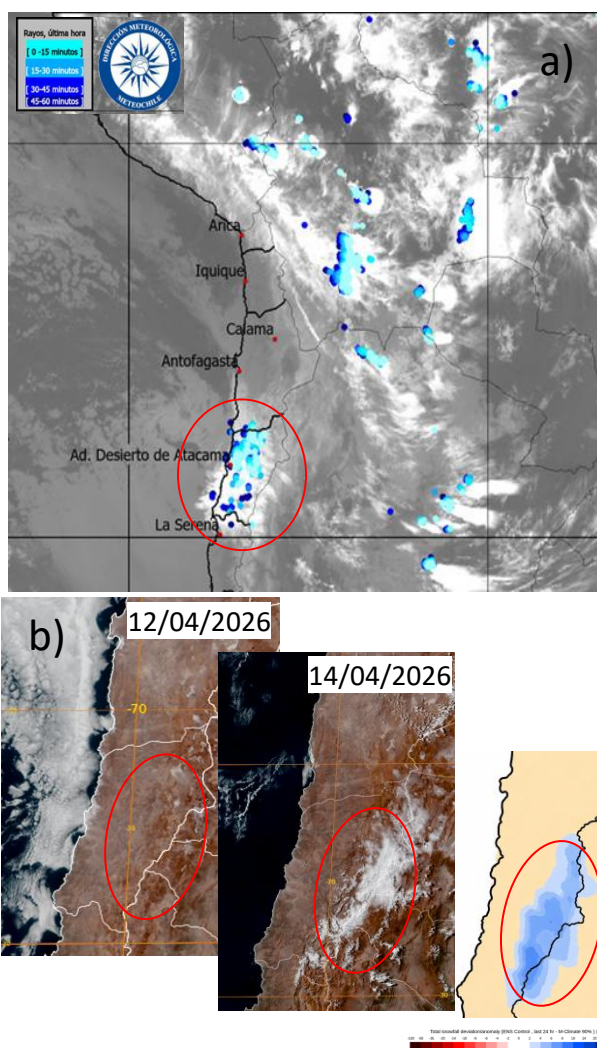


Figura 2: a) Imagen satelital del canal 13 (IR) a las 22:10 HL del día 13 de abril de 2026, la cual muestra la actividad total de rayos (en la nube, de nube a nube y de nube a tierra), recopila información como la frecuencia, la ubicación y el alcance de las descargas para identificar tormentas eléctricas. b) Imágenes satelitales de Color verdadero del día 12 y 14 de abril de 2026 (NOAA) y a la derecha, el producto de anomalía de nieve durante las últimas 24 horas (entre 08:00 del día 13 y 08:00 del día 14 de abril). Fuente: Centro Europeo (ECMWF).

Este resumen ha sido escrito por meteorólogos/as de la Oficina Servicios Climáticos de la Dirección Meteorológica de Chile

Encuentra más información en:

[blog.meteochile.gob.cl](http://blog.meteochile.gob.cl)

[climatologia.meteochile.gob.cl](http://climatologia.meteochile.gob.cl)

# El Clima Hoy

Una baja segregada volvió a sorprender al norte: tormentas eléctricas y precipitaciones en pleno desierto de Atacama.



Emisión: 15 de abril de 2025

## Consecuencias

Según lo informado por diversos medios de comunicación, se registraron intensas tormentas eléctricas, nevadas en la cordillera de la Región de Atacama y caída de granizo en la comuna de El Salvador (figura 3.a).

En cuanto a los montos de precipitación acumulada, estos se distribuyeron de la siguiente manera (figura 4), destacándose las siguientes localidades:

- Huasco 7.1 mm
- Tierra Amarilla 6.6 mm
- Copiapó 6.2 mm

En relación al ranking histórico de precipitaciones máximas en 24 horas para el mes de abril, el monto registrado de 0,3 mm en la estación Desierto de Atacama, en Caldera, se posiciona en el tercer lugar, de acuerdo con los registros disponibles.

Como se vió en la figura 2.b, entre los días 13 y 14 de abril, se observó una anomalía de nieve (~6-8 mm) en la Cordillera de Los Andes de la Región de Atacama. Estas precipitaciones sólidas son poco habituales para esta época del año en el sector.

La Figura 3.b muestra un registro de este fenómeno en Salares Norte, a 4.500 msnm en el Altiplano.



Figura 3: Imágenes de descargas eléctricas, una de las cuales impactó un árbol en Chamonate, a aproximadamente 13 km al noroeste del centro de Copiapó. Asimismo, se registraron nevadas en Salares Norte, a una altitud cercana a los 4.500 msnm (Altiplano). Fuente: Meganoticias.

Estaciones Meteorológicas en la Zona Norte con Registros de Precipitaciones (13-04-26)

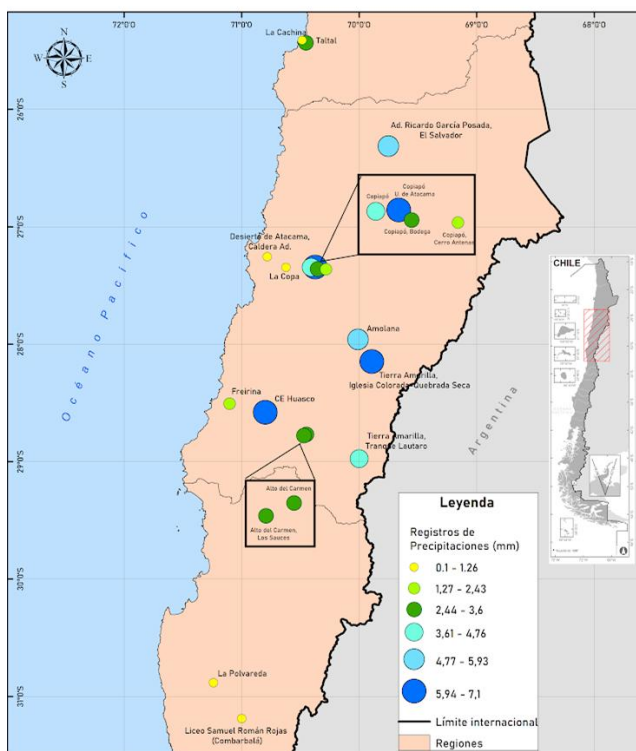


Figura 4. Distribución de la precipitación acumulada el día 13 de abril de 2026, en parte de la zona norte de Chile. Elaborado por la Of. Laboratorio de Climatología y GIT, de la Dirección Meteorología de Chile.

Asimismo, se registraron vientos máximos de consideración en la red de estaciones de la Dirección Meteorológica de Chile, destacando durante el evento la estación Universidad de Atacama con 27,1 km/h y el Aeropuerto Desierto de Atacama con 23,0 km/h, alcanzando posteriormente este último un máximo de 29,2 km/h a las 06:00 horas.

Este resumen ha sido escrito por meteorólogos/as de la Oficina Servicios Climáticos de la Dirección Meteorológica de Chile

Encuentra más información en:

[blog.meteochile.gob.cl](http://blog.meteochile.gob.cl)

[climatologia.meteochile.gob.cl](http://climatologia.meteochile.gob.cl)